

2022

Faire face aux situations difficiles en animation d'atelier d'ETP

FICHE MÉMO # 01

FORMATION CONTINUE EN ÉDUCATION THÉRAPEUTIQUE

Ce document est inspiré de la formation proposée par Mme Nathalie Martins (CHU Saint-Etienne – UTEP Loire) dans le cadre des ateliers d'appui méthodologiques de la plateforme COORDETP95.

SOMMAIRE

- 01 — Ciel, j'ai loupé mon atelier !**
 - 02 — Mobiliser les ressources**
 - 03 — Construire les objectifs**
 - 04 — Des ateliers centrés sur le patient**
 - 05 — Posture de l'animateur**
 - 06 — Boîte à outils**
 - 07 — Remerciements**
-



CIEL J'AI LOUPÉ MON ATELIER

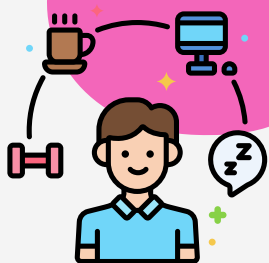
	Quels sont les problèmes qui peuvent survenir ?	Quels moyens mettre en œuvre pour y faire face ?
<p>Avant l'atelier</p> 	<p>Salle indisponible ou inaccessible - Défaut de matériel - Perte ou recherche des outils - Difficulté de recrutement des participants - Annulation de dernière minute (participant et ou animateur) - Perte de temps, mauvaise communication avec le binôme.</p>	<p>Vérifier en amont la disponibilité de la salle, si elle est adaptée et conviviale - S'assurer du bon fonctionnement et de la disponibilité des outils à la veille de l'atelier - Faire des messages de rappel aux participants - Planifier un temps de préparation de l'atelier en amont de la séance (Qui fait quoi, à quel moment?) - Prévoir un plan B en cas de dysfonctionnement technique - Coconstruire les séances avec les patients lorsque c'est possible</p>
<p>Pendant l'atelier</p> 	<p>Les arrivées des participants sont échelonnées - Le matériel dysfonctionne ou manque en cours d'atelier - Une personne est dérangée au domicile (ETP à distance)</p> <p>Pleurs ou vive émotion - Une personne se sent illégitime ou en décalage avec les autres - Divergence d'opinion ou conflit entre deux participants - Quelqu'un quitte l'atelier - Un participant monopolise la parole ou s'oppose systématiquement - Quelqu'un qui s'exclue du groupe ou qui ne parle pas - Les participants se démotivent, la dynamique de groupe diminue peu à peu - Quelqu'un ne comprend pas pourquoi il/elle est là - L'atelier semble inadapté (ex : barrière de la langue).</p>	<p>S'assurer régulièrement du respect des horaires et du cadre organisationnel - Accueillir de façon cordiale à des horaires adaptés à tous - Prévoir un temps d'accueil pour les retardataires - Faire la séance en binôme afin de pallier aux imprévus - Réaliser une coanimation pluriprofessionnelle ou avec un patient expert lorsque c'est possible - En distanciel, garder les coordonnées des participants accessibles</p> <p>Écouter les émotions, être rassurant, proposer éventuellement un temps d'échange individuel - Laisser le temps de vivre l'émotion, s'appuyer sur le groupe, reformuler les émotions avec des mots, faire intervenir un psychologue si besoin - Si une personne monopolise la parole, lui donner un rôle, une mission, solliciter un autre participant pour rebondir sur ses propos - Si une personne est en retrait, la solliciter prudemment, respecter sa distance, lui laisser le temps de prendre confiance, adapter un support (ex : par écrit) - Si barrière de la langue, trouver un participant qui peut traduire, faire appel à un traducteur.</p>
<p>Après l'atelier</p> 	<p>Gérer le mécontentement de la séance - Réaction face à un retour négatif d'un participant - Annuler une partie de l'atelier à cause du non respect des horaires - Inquiétudes de l'animateur sur une déstabilisation d'un des participants par un autre.</p>	<p>Prévoir un temps d'échange à la fin quelle que soit l'avancée de la séance</p> <p>Prévoir une deuxième rencontre si possible et nécessaire.</p>



MOBILISER LES RESSOURCES

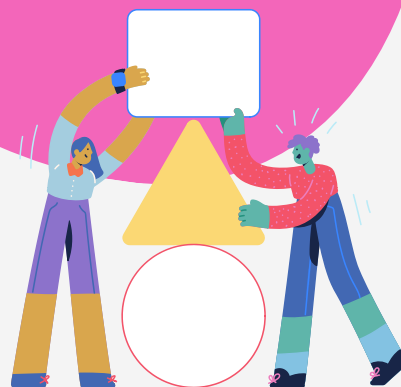
On a plus de chances d'aider les participants à mobiliser leurs ressources et à développer leur pouvoir d'agir si :

Les thèmes choisis correspondent à des préoccupations et des problèmes concrets qu'ils rencontrent au quotidien dans la vie avec la maladie



Le déroulement proposé permet aux participants d'exercer leur pouvoir d'agir : ils ne sont pas passifs mais s'expriment, confrontent leurs points de vue, analysent, construisent ensemble des solutions, identifient des actions ou des changements possibles pour eux, etc.

Les objectifs définis sont centrés sur les participants plutôt que sur les messages à faire passer



CONSTRUIRE LES OBJECTIFS

Un objectif est bien construit si :

1/ Il est centré sur la personne

2/ Il est S . M . A . R . T

" A l'issue de l'atelier chaque participant sera capable de "



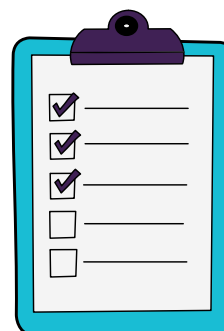
Spécifique Mesurable Accepté Réaliste Temporel

Exemples d'objectifs d'ateliers centrés sur les messages à faire passer	Exemples d'objectifs d'atelier centrés sur les personnes
<p>A l'issue de l'atelier, chaque participant :</p> <ul style="list-style-type: none">• Pourra citer les signes d'aggravation de la maladie et décrire la conduite à tenir• Connaîtra l'importance de se soigner et la fonction de chaque médicament qui lui est prescrit	<p>A l'issue de l'atelier chaque participant :</p> <ul style="list-style-type: none">• Aura obtenu des réponses aux questions qu'il se pose à propos de sa maladie• Aura trouvé des solutions aux difficultés qu'il rencontre dans la gestion quotidienne de son traitement





DES ATELIERS CENTRÉS SUR LE PATIENT


**La checklist des 5 actions
pour centrer vos interventions
sur les objectifs des participants
plutôt que sur vos propres objectifs**





- Situer les ateliers dans une démarche.**

 N'hésitez pas à expliquer la finalité de l'éducation thérapeutique et la logique d'enchaînement des activités
- Ancrer les échanges dans la réalité, l'expérience et les préoccupations des participants.**

 Vous pouvez permettre aux participants de s'exprimer en premier sur le sujet de l'atelier.
- Utiliser les ateliers comme un espace pour réfléchir, pour échanger, pour analyser ses pratiques plutôt que pour apprendre ce qu'il faut faire et comment le faire.**

 Vous pouvez favoriser les travaux en petits groupes sans la présence des animateurs.
- Structurer les apports théoriques à partir de ce que les participants ont exprimé, afin de nourrir la réflexion et non de la clore.**

 Prévoyez un temps d'appropriation après tout apport des animateurs.
- Créer les conditions de l'expérimentation et du changement.**

 Proposez des rencontres échelonnées dans le temps.
Proposez des ateliers à distance, ou à des horaires adaptés à la vie professionnelle des patients.



Posture de l'animateur

Rôles

- Garantie du cadre de respect et d'écoute de chacun qui va permettre la participation de tous et les échanges.
- Reconnaissance et valorisation de l'expertise des patients.
- Aide à la construction collective de savoirs.
- Apports, si nécessaire en complément, de ses propres savoirs, en fonction de ce qu'a déjà élaboré le groupe.



Responsabilités

- Être attentif à ses propres attitudes, comportements et paroles vis-à-vis du groupe.
- Être garant de la qualité des relations entre les membres du groupe : respect, écoute, non-jugement.
- Veiller à la qualité de l'environnement de la séance.



Postures

L'Attitude positive selon Carl Rogers se définit par :

- L'authenticité : l'animateur est vrai dans sa relation avec les participants, il est capable de reconnaître et d'exprimer les sentiments qu'il éprouve.
- La valorisation, l'acceptation et la confiance : Absence de jugement, « considération positive inconditionnelle », confiance vis-à-vis du groupe et dans les effets vertueux que la dynamique de groupe peut produire.
- La compréhension empathique : Percevoir le monde subjectif d'autrui « comme si » on était cette personne mais sans se mettre à sa place.



BOÎTE A OUTILS :

Ci-dessous des outils, pour usage et inspiration
N'hésitez pas à les consulter :

COLIBRIS

Boîte à outil libres d'utilisation dont métaplan, tableau collaboratif, etc.



BLOB TREE

Vous trouverez facilement sur le net ces drôles de petits personnages qui permettent d'exprimer les sentiments.



SI ON EN PARLAIT

Jeu ludo-éducatif étudié pour faciliter la parole dans le cadre de la mucoviscidose.



PLANÈTE

La mallette PLANÈTE : un outil de promotion de l'activité physique en ETP.



LE BLASON

Le blason est un outil d'animation aux nombreuses applications. Vous trouverez ci-dessus un article sur son intérêt et son utilisation.

LA PRÉSENTATION CROISÉE

La présentation croisée est un outil d'animation utilisé comme brise-glace en début de séance. Vous trouverez ci-dessus une description pratique.



REMERCIEMENTS

Nous remercions les animateurs de cette formation : Nathalie Martins (CHU Saint-Etienne – UTEP Loire) et Caroline Tosi (coordinatrice ajointe chez CoordETP95); ainsi que tous les participants à la journée de formation organisée par Coordetp95 : Ana Bazin, infirmière en équipe mobile santé mentale à l'hôpital d'Argenteuil ; Corinne Beauvois, infirmière coordinatrice chez Coordinov, DAC Val d'Oise Ouest ; Marie Thérèse Bengba, médiatrice en santé pour l'association Baobab ; Olivia Bourget, infirmière en pédiatrie à l'hôpital Necker ; Christelle Damene, infirmière cadre de santé à la Fondation Santé Services ; Carole Hourcade, infirmière en psychiatrie à l'hôpital d'Argenteuil ; Stephanie Molina, infirmière coordinatrice au centre de santé de Fosses Marly ; Martine Millet, infirmière coordinatrice à l'hôpital d'Argenteuil.

Nos coordonnées

COORDETP95
2 Avenue de la Palette
95000 Cergy
06 61 78 22 44

Le site internet **Coordetp95**
coordetp95@gmail.com
Suivez-nous sur **Linkedin**
Pour participer à **nos formations**

Les informations contenues dans ce document synthétisent les présentations et les échanges qui ont lieu au cours de la formation. Il s'agit d'un document d'aide non-exhaustif destiné aux équipes d'ETP. La responsabilité des animateurs ou de Coordetp95 ne saurait être engagée quel que soit la manière dont le document est utilisé. Il est mis à la disposition des professionnels de l'éducation thérapeutique du patient en libre accès dans le cadre de la conception ou de l'animation d'un atelier d'ETP.

Auteurs
Carolina Brito, Caroline Tosi, Olivier Peyr

Conception graphique
Olivier Peyr

